

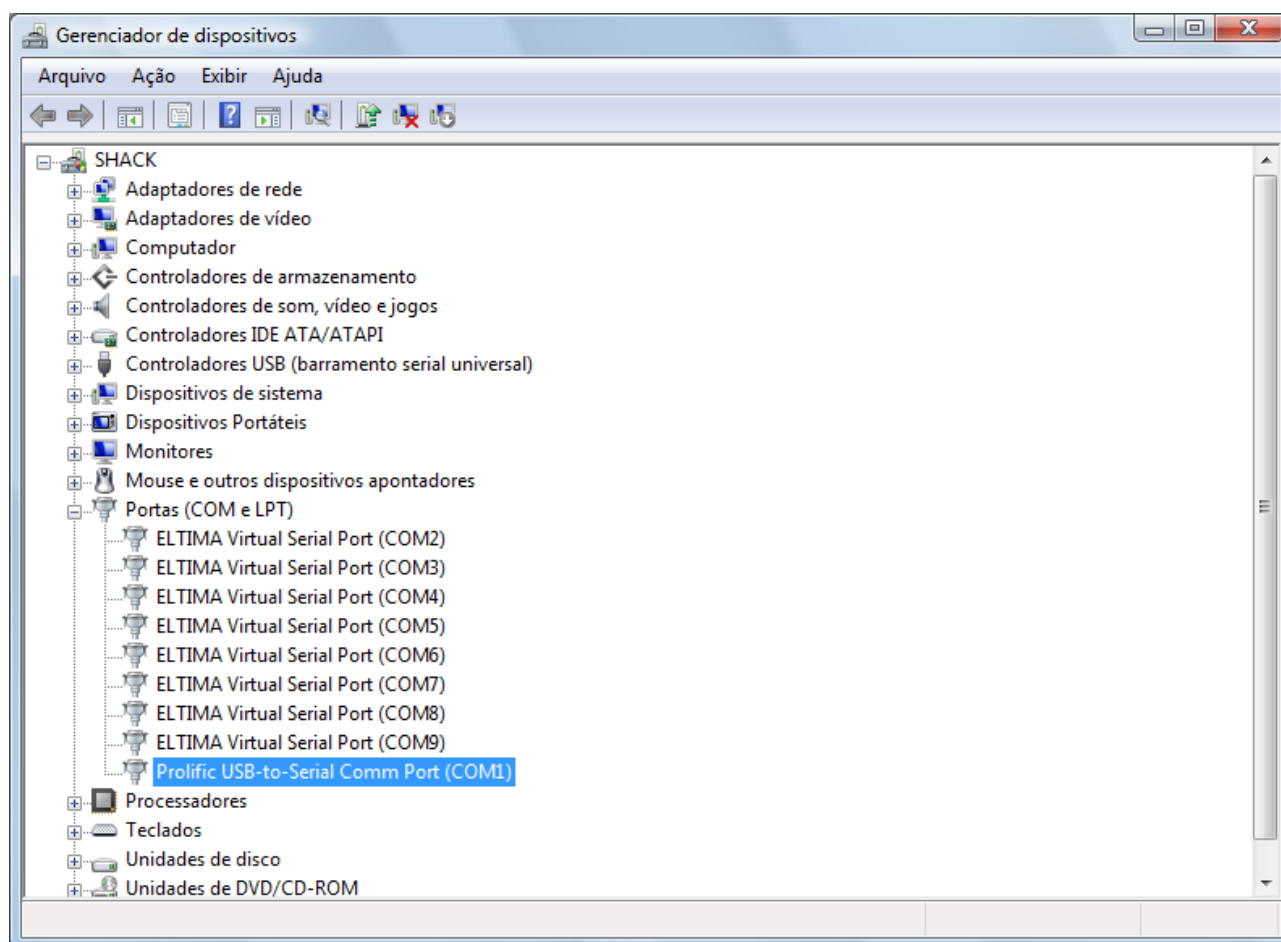


## CONFIGURAÇÃO PARA ALGUMAS INTERFACES + N1MM

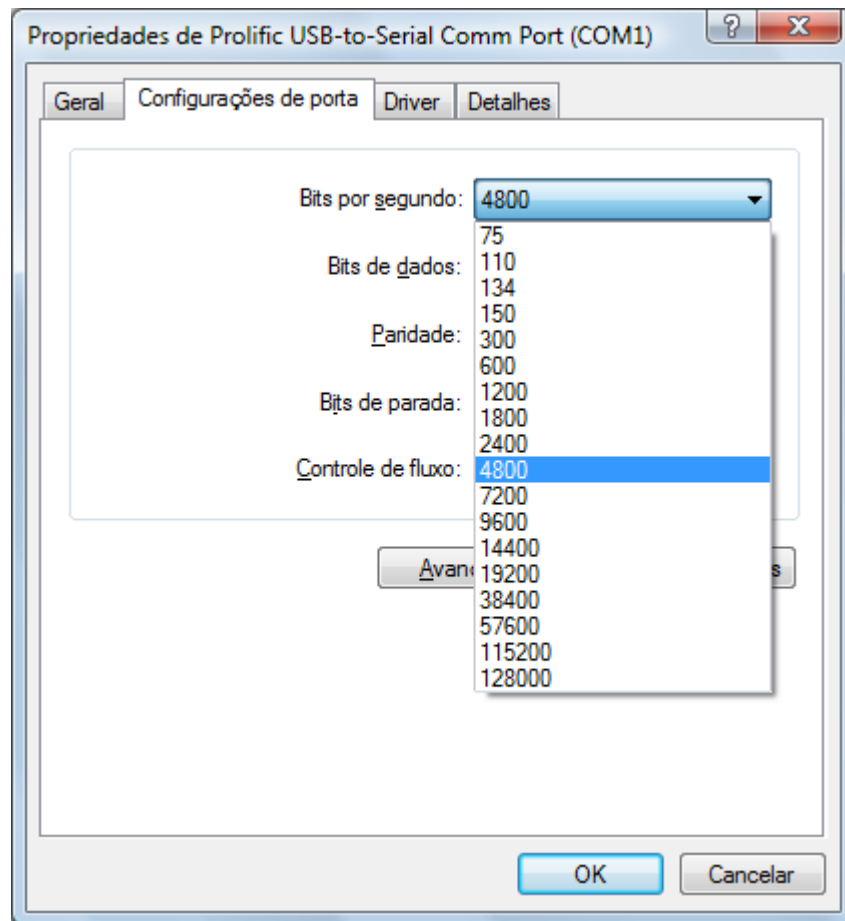
PRIMEIRO PASSO.

LIGUE A INTERFACE NO PC, ELA VAI SELECIONAR UMA PORTA COM, PARA VERIFICAR QUEL A PORTA ELA SELECIONOU VÁ EM INICIAR DEPOIS, PAINEL DE CONTROLE, GERENCIADOR DE DISPOSITIVOS.

NESTA ABA VEJA O EXEMPLO DIGAMOS QUE SEJA A COM “1”

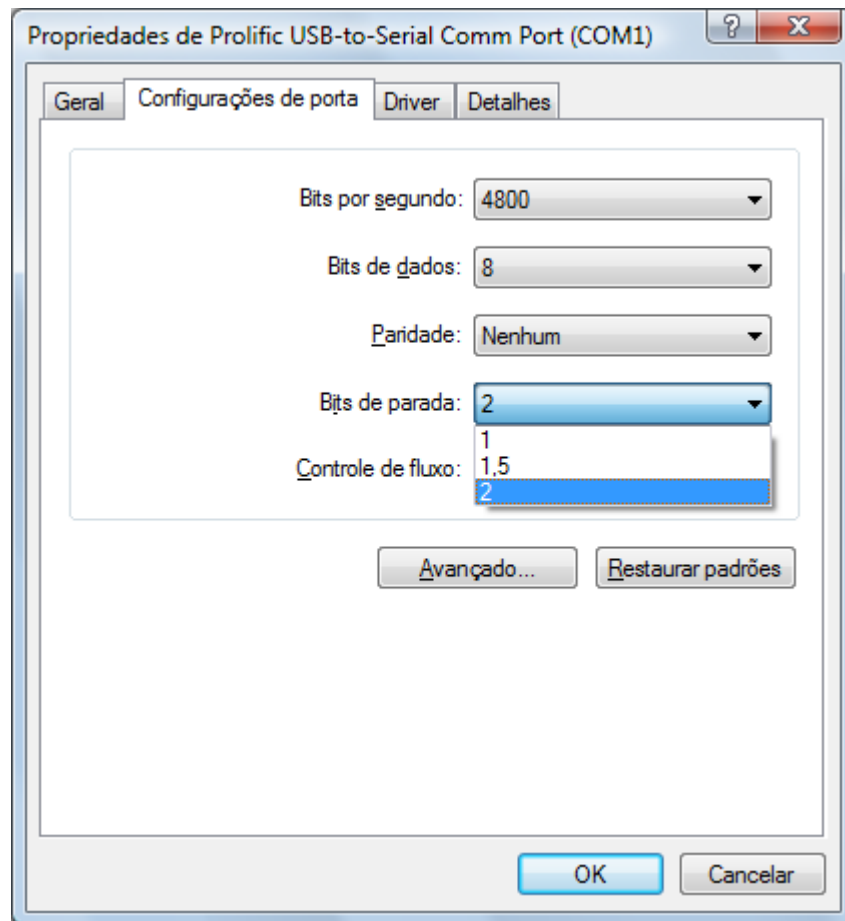


SELECIONE A PORTA E CLIQUE COM O DIREITO DO MOUSE EM CIMA DA SELEÇÃO CLIQUE EM PROPRIEDADES E VÁ NA ABA, CONFIGURAÇÕES DE PORTA.



NESTA ABA EM BITS POR SEGUNDO GERALMENTE ELA DEVE ESTAR EM 9600 BAUDS, ALTERE PARA 4800 (DEPENDENDO DO RÁDIO A SER UTILIZADO ELE TROCA INFORMAÇÕES COM A PORTA EM DIVERSAS VELOCIDADES, 4800 SÃO OS YAESU, KENWOOD, PARA SABER A VELOCIDADE DA PORTA DO SEU RÁDIO QUE NÃO SEJA ESTES MENCIONADOS NO MANUAL DO N1MM TEM ESTA DISCRIMINAÇÃO OU MESMO NO MANUAL DO RÁDIO).

EM BITS DE PARADA SELECIONE 2

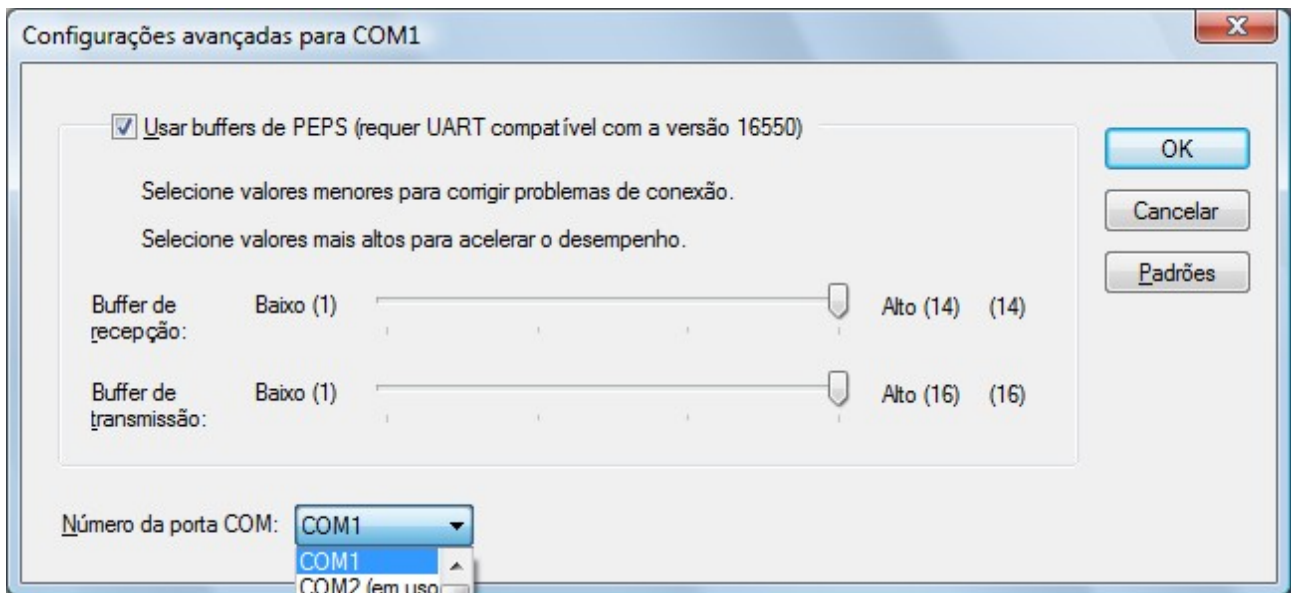


OBS: LEMBRE-SE DESTES DADOS QUE ESTÃO SENDO ALTERADOS POIS DEVEM SER ALTERADOS NO N1MM TAMBÉM COMO VEREMOS A SEGUIR.

CLIQUE EM OK E ESTÁ FINALIZADO ESTE PROCESSO.

PODE ACONTECER DE O PC SELECIONAR UMA PORTA COM EXEMPLO (COM 12), NESTE CASO NÃO EXISTE ESTA OPÇÃO NO N1MM, LÁ TEMOS ATÉ COM 8, daí TEREMOS QUE ALTERAR NO PC PARA UMA PORTA LIVRE QUE ESTEJA DENTRO DAS 8 QUE TEMOS NO N1MM VEJA COMO ABAIXO.

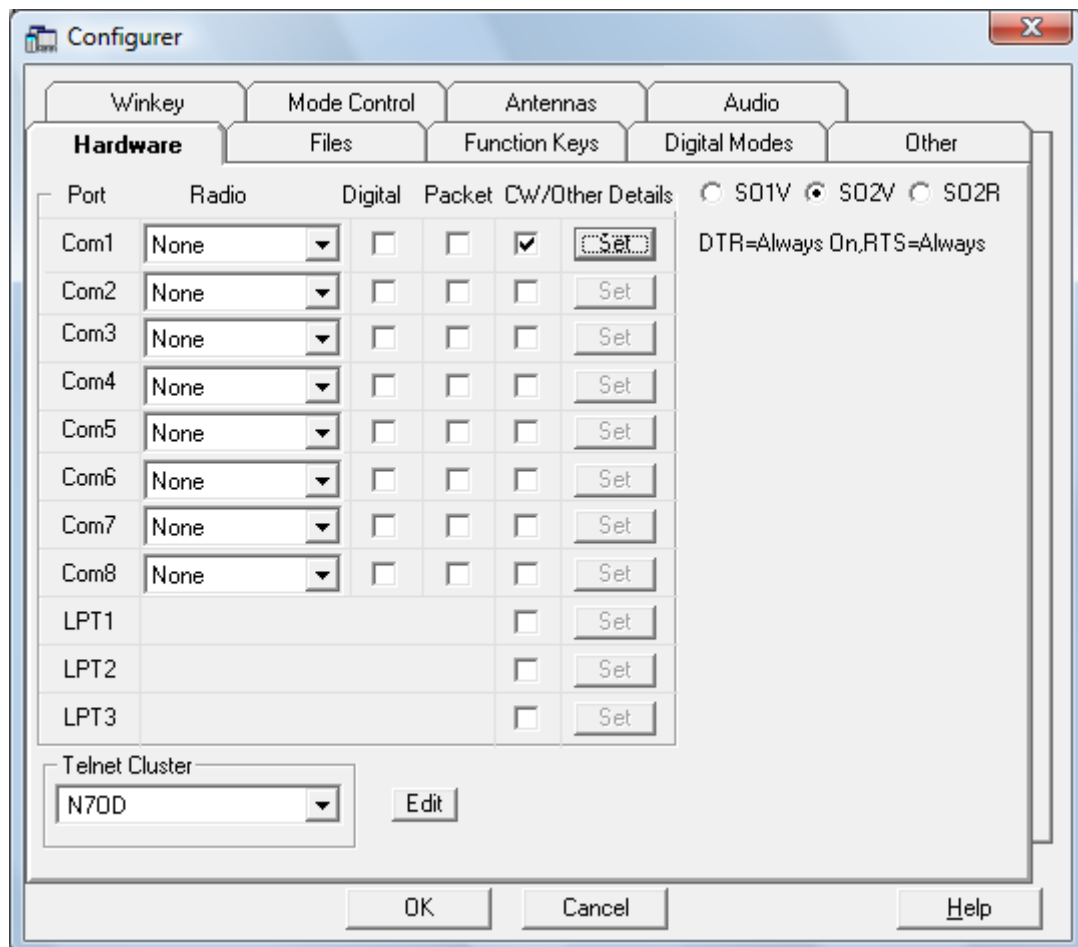
NA MESMA ABA DO GERENCIADOR DE DISPOSITIVO> CONFIGURAÇÕES DA PORTA CLIQUE EM AVANÇADO, E DEVE ABRIR ESTA ABA ABAIXO, SELECIONE PARA UMA PORTA QUE NÃO ESTEJA EM USO NO CASO DA FIGURA A COM 1.



CLIQUE EM OK DE POIS OK NOVAMENTE E ESTÁ FINALIZADO O PROCESSO.

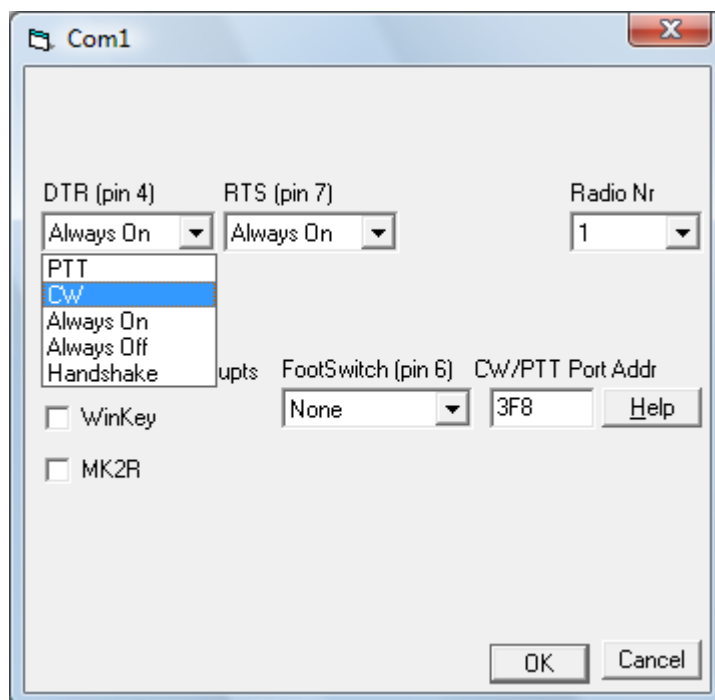
O PROSSIMO PASSO É A CONFIGURAÇÃO DO N1MM QUE VEREMOS A SEGUIR.

CLIQUE EM CONFIG NA ABA PRINCIPAL DO DO N1MM



NESTA ABA SELECIONE A COM QUE VOCÊ ESPECIFICOU NO PC (WINDOWS) NO EXEMPLO “COM 1”. E CLIQUE EM SET, VAI ABRIR ESTA ABA ABAIXO.

EM DTR (pin 4) SELECIONE CW EM RTS (pin 7) DEIXE Always On



CLIQUE EM OK DEPOIS EM OK NA ABA CONFIGURER.

É NORMAL O RÁDIO FAZER UM BIP COMO SE TIVESSE MANIPULANDO O CW É SINAL QUE AS PORTAS (RÁDIO X PC) ESTÃO TROCANDO DADOS .

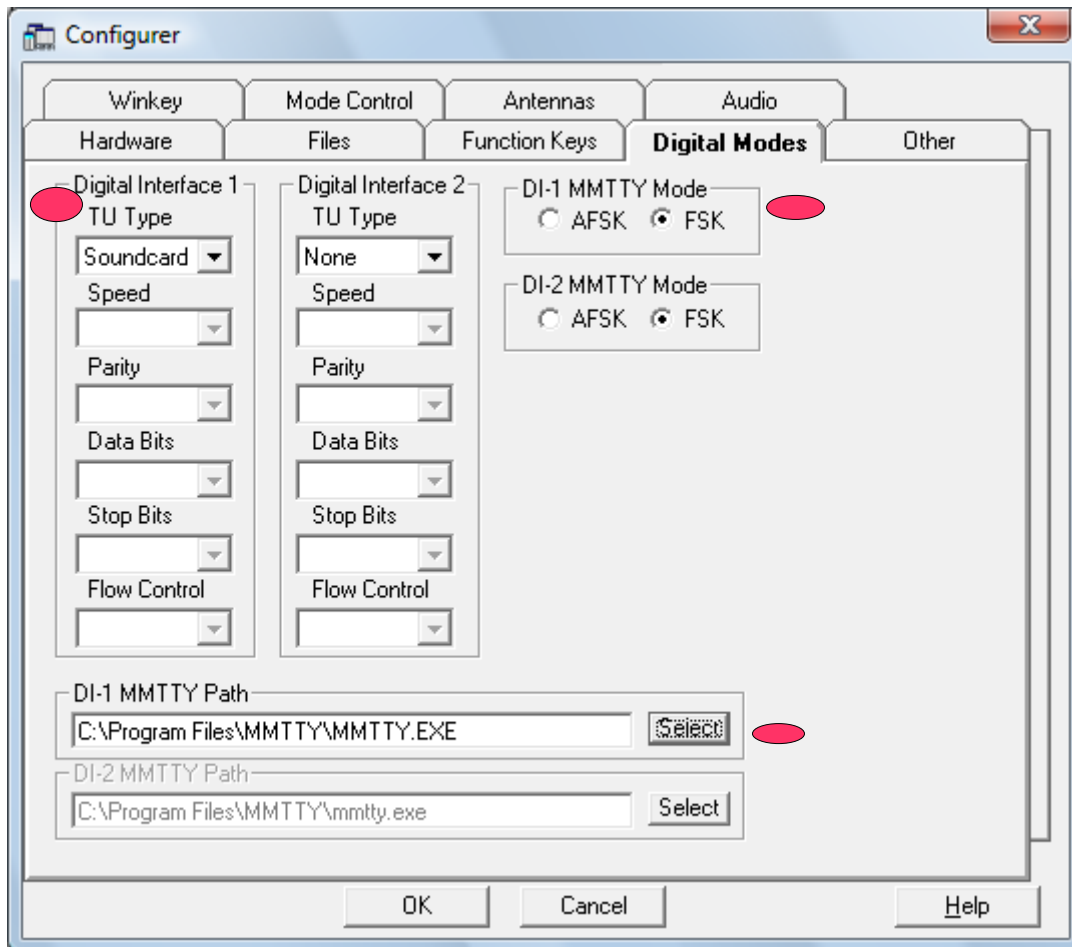
NÃO SE ESQUEÇA DE ALTERAR O MODO DE TX NO N1MM SE ELE ESTIVER EM SSB ELE NÃO TX CW, PARA ALTERAR É EBM SIMPLES BASTA DIGITAR CW NO CAMPO DE ENTRADA DE CALLSIGN E DAR ENTER.

SE HOUVER ALGUM PROBELAMA QUE FAÇA COM QUE O LOG NÃO TX CW, REINICIE O WINDOWS E SE PERCISTIR O PROBLEMA É ALGUMA COISA RELACIOANDO A PINAGEM DO PLUG DA INTERFACE, TENDO EM VISTA QUE NO CASO DO FT1000 O PLUG É MONO E O CABO DE INTERFACE GERALMENTE É ESTÉREO, NESTE CASO EM EXPECÍFICO AS DUAS VIAS DIRETO E ESQUERDO DEVEM SER UNIDOS JUNTOS EM UM CONTATO SOMENTE, NO CASO NO CONDUTOR CENTRAL, A MALHA OU TERRA CONTINUA NO SEU DEVIDO LUGAR.

ALGUMAS INTERFACES TEM A CONFIGURAÇÃO DE ÁUDIO TAMBÉM PARA OS DIG MODES. A LIGAÇÃO ENTRE RÁDIO E INTERFACE PODEM VARIAR DEPENDENDO DO ARRANJO DA MESMA, BASTA SEGUIR AS INSTRUÇÕES DO FABRICANTE, MAS PARA A CONFIGURAÇÃO FAREMOS ADIANTE PO PASSO A PASSO.

BAIXE O SOFTWARE MMTTY AQUI

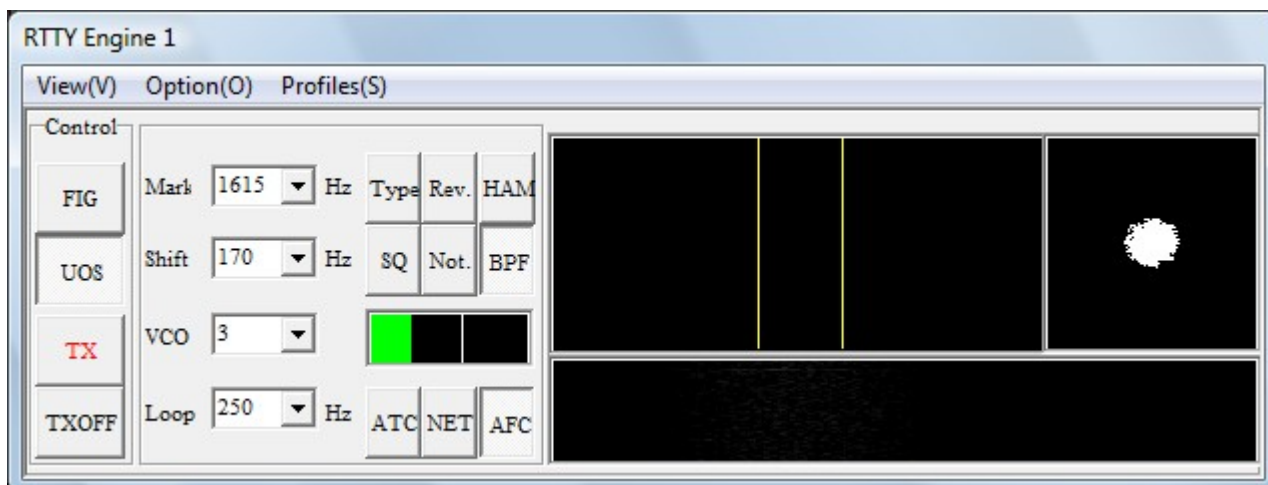
NA MESMA ABA CONFIG DO N1MM CLIQUE EM DIGITAL MODES



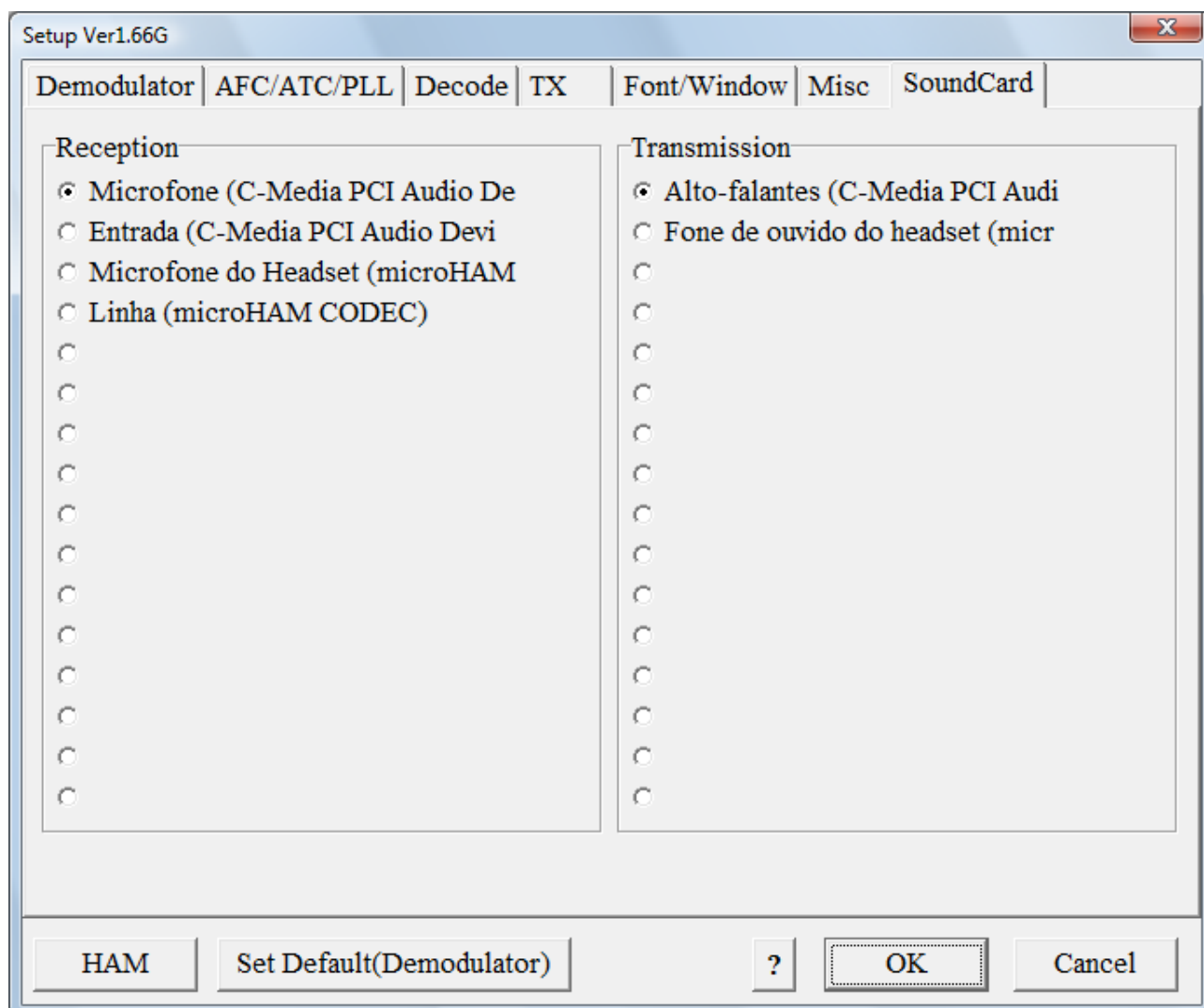
EM **DIGITAL INTERFACE 1** SELECIONE **TU TYPE SOUND CARD** EM **DI-1 MMTTY MODE** SELECIONE **AFSK** VISTO QUE O TX/RX SERÁ VIA PLACA DE SOM DO PC.

EM **DI-1 MMTTY PATH** INDIQUE O DIRETÓRIO (PASTA) EM QUE FOI INSTALADO O MMTTY, GERALMENTE DEVE ESTAR INSTALADO EM **C:\ARQUIVOS DE PROGRAMAS\MMTTY\MMTY.EXE**.

NA JANELA PRINCIPAL DO N1MM CLIQUE EM WINDOW, SELECIONE DIGITAL INTERFACE, AO ABRIR O MMTTY CLIQUE EM OPTION NA JANELA DA FIGURA ABAIXO.



SELECIONE A ABA SOUND CARD E SELECIONE O DISPOSITIVO DE ÁUDIO QUE VOCE ESTÁ UTILIZANDO



PRONTO, DEPOIS DESTA PASSO É SÓ REGULAR NO WINDOWS A INTENSIDADE DO VOLUME DE ÁUDIO DA SAÍDA E MICROFONE, GERALMENTE ABAIXO DOS 50%, NÃO ESQUEÇA DE DESLIGAR O PROCESSADOR DE ÁUDIO DO RÁDIO, E NUNCA TX COM POTÊNCIA ACIMA DE 50 % DA POTENCIA TOTAL DE SEU RÁDIO (PARA NÃO

DANIFICAR O TRANSITOR DE SAÍDA DO EQUIPAMENTO).

AS CONFIGURAÇÃO CITADAS ACIMA SÃO EM MODO GERAL PADRÕES, MAS PODEM VARIAR UM POUCO, MAS NADA QUE COM ESTE SIMPLES TUTORIAL NÃO POSSA AJUDAR.

POR GENTILEZA, QUALQUER DUVIDA OU SUJESTÃO ENVIE UM E-MAIL PARA [webmaster@py2mtv.com](mailto:webmaster@py2mtv.com) .

OBRIGADO PELA ATENÇÃO, ESPERO TER COLABORADO PARA SANAR ALGUMA DUVIDA.

73 E BONS DX.

ANDRÉ PY2MTV

<http://www.py2mtv.com/portal>